



# Sortie de Logiciel HDS 3.0

**LOWRANCE®**

# Description du Soft Lowrance HDS 3.0

Le 3.0 est le nom donné au nouveau soft HDS et l'ensemble des améliorations apportées à celui-ci.

Ses caractéristiques sont décrites dans la liste ci-dessous:

- Améliorations de la fonction Radar pour le BR24 et les Radars Digital HD
- Améliorations de la cartographie Navionics
- Langage étendu aux produits Europe.
- Langage restreint pour les produits US.
- Différentes améliorations de soft (détaillées)
- Différentes corrections de bugs

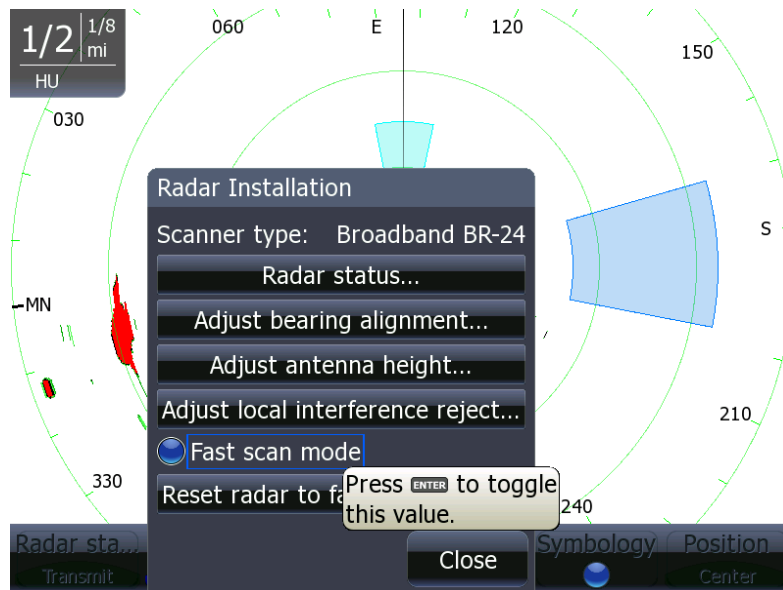


**LANCEMENT EN MAI 2010**

# Mode Fast Scan avec le Broadband Radar BR24

## Description de ses fonctions

Permet au Broadband Radar de fonctionner à une vitesse de rotation plus importante (24 t/mn à 36 t/mn) quand l'échelle indique 2 milles marins ou moins.



## Avantages

Améliore la sécurité grâce à une meilleure connaissance de l'environnement;  
Meilleur suivi de petites cibles rapides

## Autres

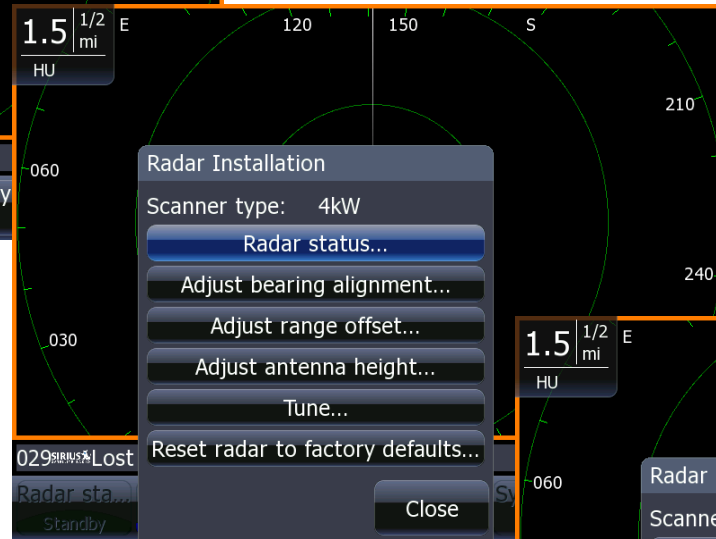
### Considérations/Équipement

Uniquement pour le radar BR24  
Exige la version soft 2.5 minimum du BR24

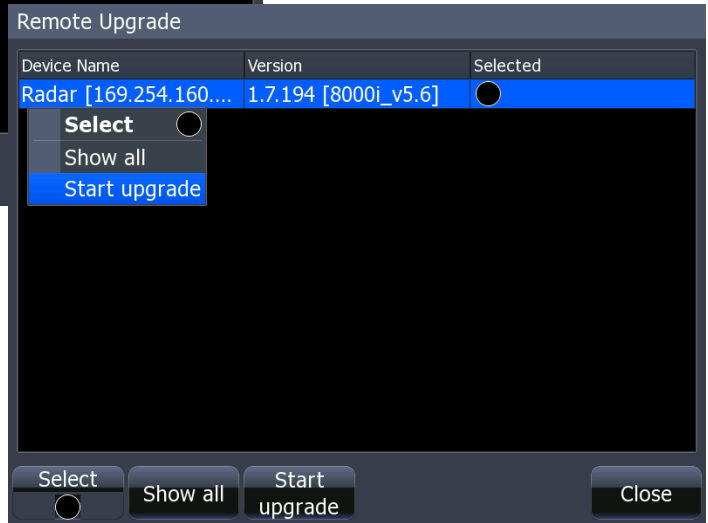
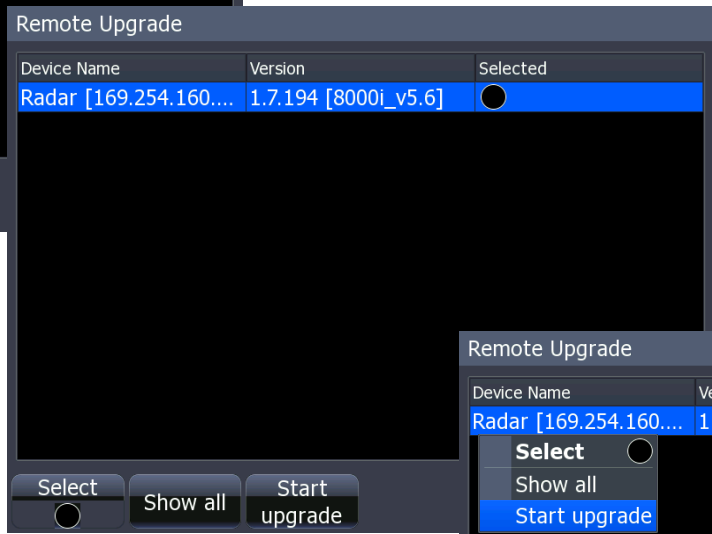
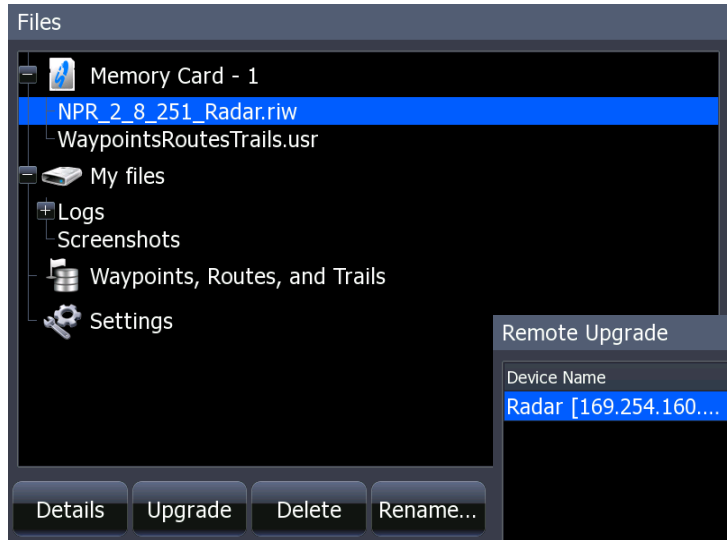
## Accessibilité

Menu/Menu/Radar/Installation/Mode  
Fast Scan

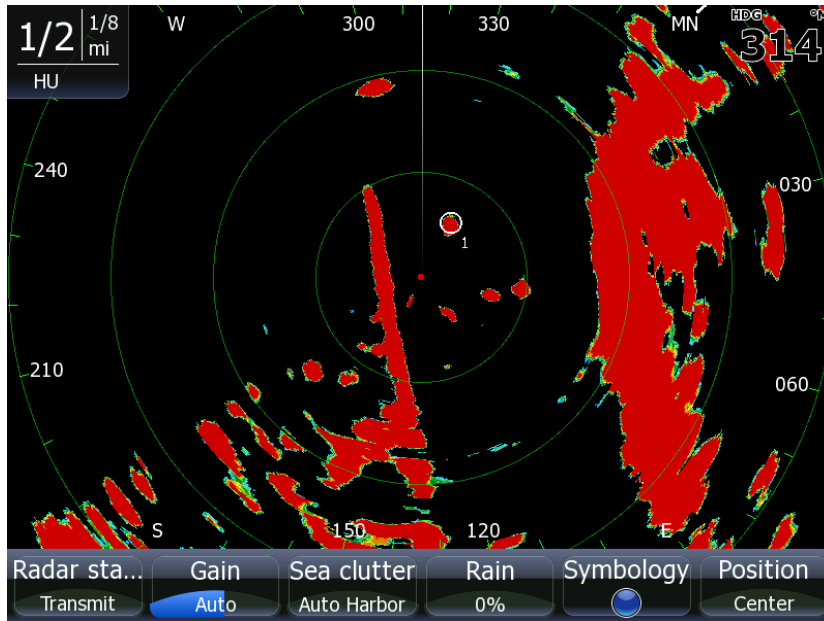
# Validation de la Version Logiciel pour Radar



# Mise à jour de Logiciel pour Radar



# MARPA pour BR24 et Radars Digital HD



## Description de ses fonctions

MARPA : Mini Automatic Radar Plotting Aid - Permet aux utilisateurs d'obtenir et de suivre jusqu'à 10 cibles et d'afficher une alarme/avertissement si le point de rapprochement maximum (CPA) ou le temps jusqu'au point de rapprochement maximum (TCPA) dépasse le seuil défini par l'utilisateur.

## Avantages

Améliore la sécurité grâce à une meilleure connaissance de l'environnement;  
Aide à éviter les collisions

## Autres Considérations/Equipement

Nécessite un compas externe  
Un schéma est disponible (page suivante) pour vous assister dans votre installation.

## Accessibilité

Sur l'écran Radar - Menu/Acquire Targets

Included in Radar bundle

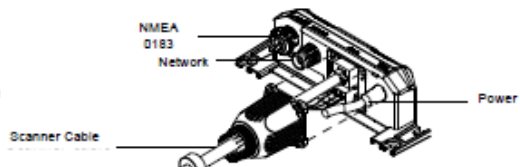
Not included in Radar bundle

BR24 (Non US) ships with the following AA010215

Scanner	RI11 Interface box AA010204	Scanner cable 10 m (32.8 ft) AA010211	Ethernet cable 2 m (6.5 ft) 000-0127-28

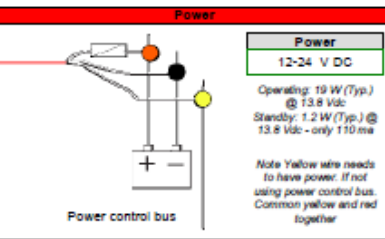
**2**

Network	
000-0127-28	Ethernet cable yellow 5 Pin 1.8 m (6 ft)
000-0127-51	Ethernet cable yellow 5 Pin 2 m (6.5 ft)
000-0127-29	Ethernet cable yellow 5 Pin 4.5 m (15 ft)
000-0127-30	Ethernet cable yellow 5 Pin 7.7 m (25 ft)
000-0127-37	Ethernet cable yellow 5 Pin 15.2 m (50 ft)
000-0127-56	Adapter cable: Ethernet Yellow 5 pin male to RJ45 female 2 m (6.5 ft)



**3**

Scanner cable	
AA010211	BR24 Scanner connection cable - 10 m (32.8 ft)
AA010212	BR24 Scanner connection cable - 20 m (65.6 ft)
AA010213	BR24 Scanner connection cable - 30 m (98.4 ft)



**1a**

**NMEA 2000 Starter Kit - 000-0124-08**  
Network starter kit. Includes 2 terminating resistors (TR-120M-RD, TR-120F-RD), two T-connectors (N2K-T-RD), one 2 ft extension cable (N2KEXT-2RD), and one 15 ft extension cable (N2KEXT-15RD), and a power node (N2K-PWR-RD).

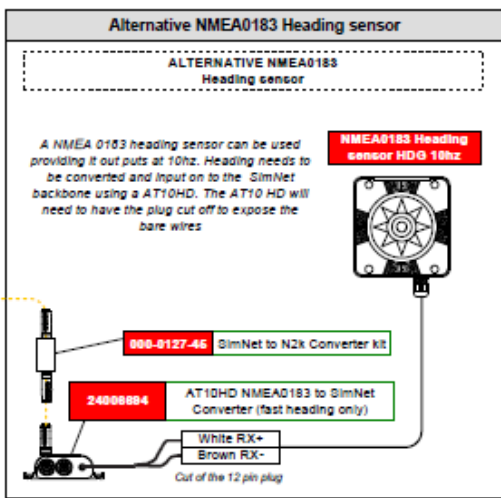
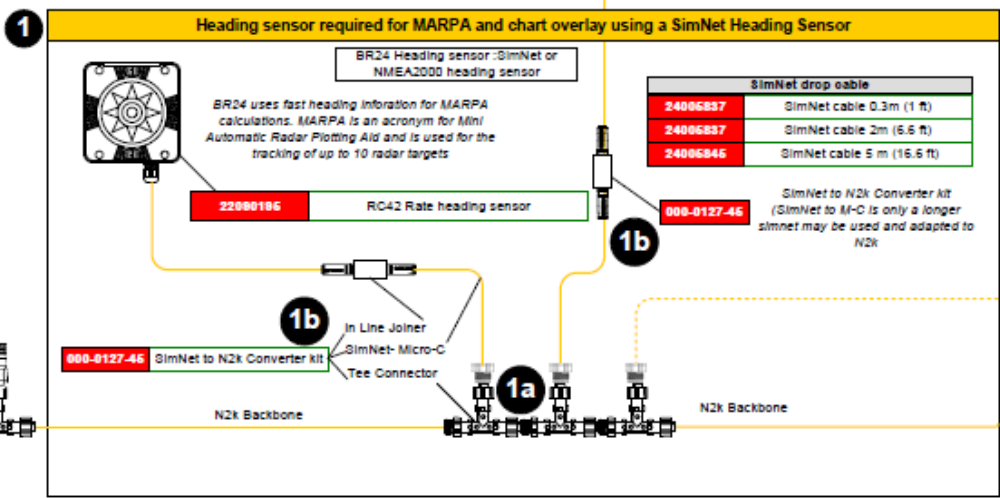
NMEA 2000 Extension Cables	
000-0119-68	N2KEXT-2RD 2ft
000-0125-53	N2KEXT-6RD 6ft
000-0119-66	N2KEXT-15RD 15ft
000-0119-63	N2KEXT-25RD 25ft

**1b**

**SimNet - N2k 000-0127-45**  
SimNet to N2K Adaptor Kit - Connect Simrad heading sensor (RC42) to NMEA 2000 network. Includes Simnet-to-N2k male adaptor, Simnet-2 Joiner, T connector.

N2k Backbone

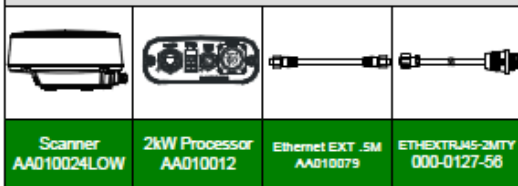
For complete NMEA 2000 installation instructions please refer to <http://www.lowrance.com/Downloads/Manuals/NMEA-2000-Network-Installation-Manual>



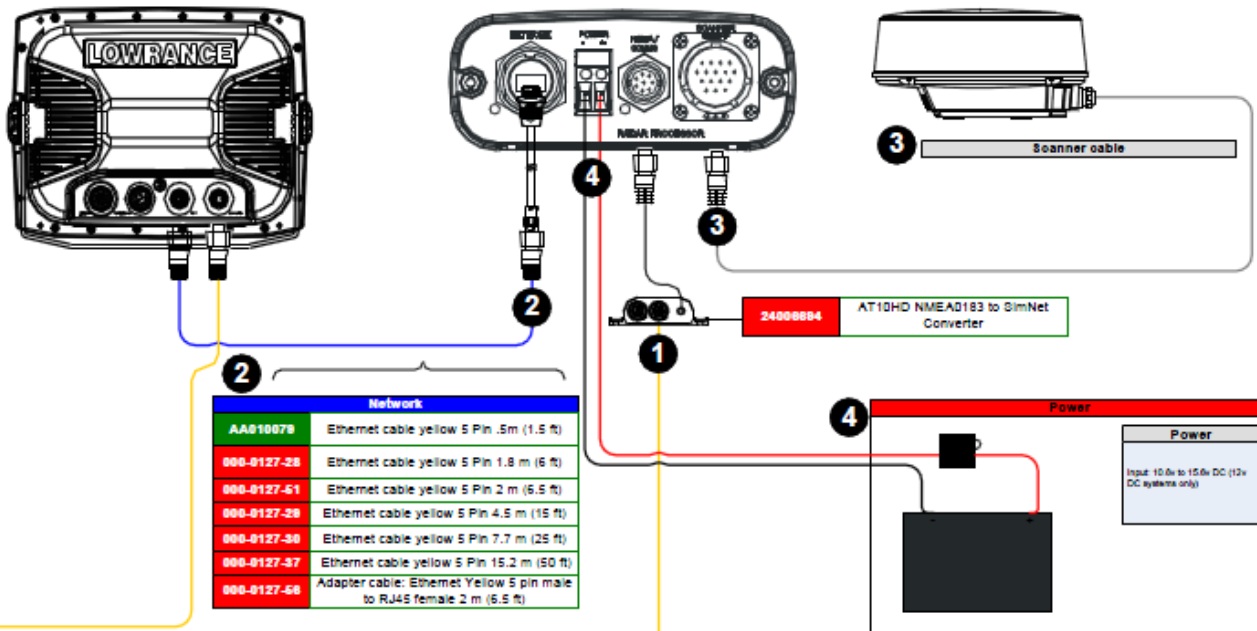
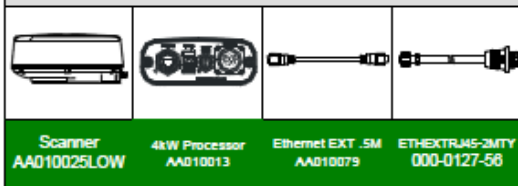
Included in Radar bundle

Not included in Radar bundle

### LRA-1800 ETH Bundle



### LRA-2400 ETH Bundle



### 1a NMEA 2000 Starter Kit - 000-0124-08

Network starter kit. Includes 2 terminating resistors (TR-120M-RD, TR-120F-RD), two T-connectors (N2K-T-RD), one 2 ft extension cable (N2KEXT-2RD), and one 15 ft extension cable (N2KEXT-15RD), and a power node (N2K-PWR-RD).

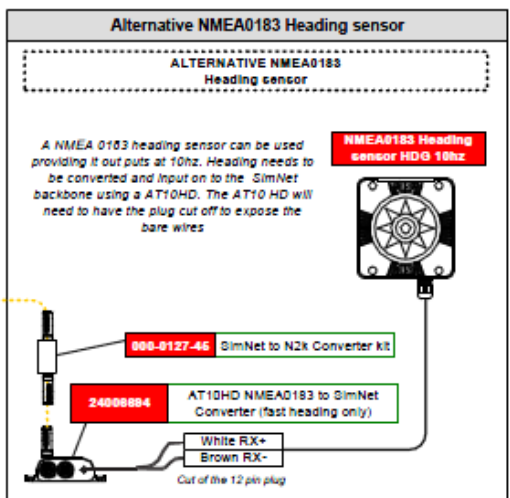
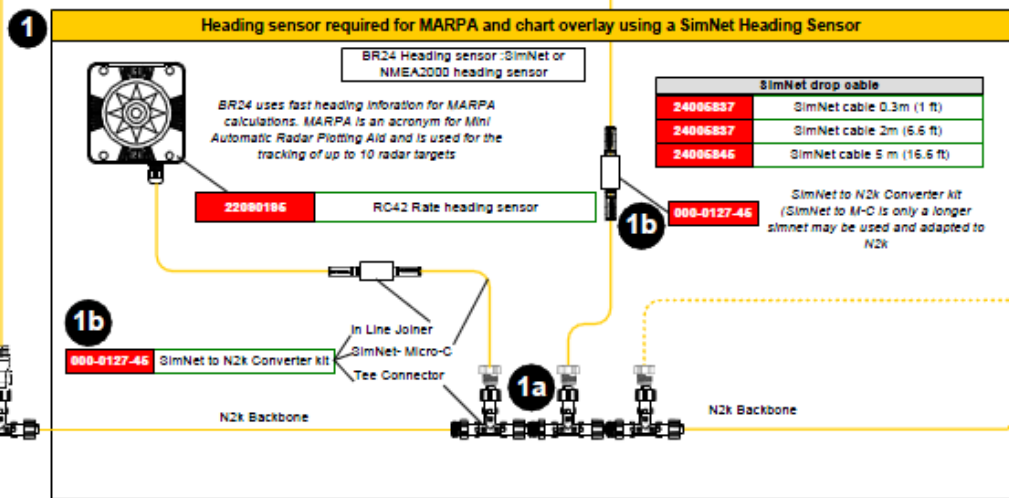
#### NMEA 2000 Extension Cables

000-0119-88	N2KEXT-2RD 2ft
000-0125-53	N2KEXT-6RD 6ft
000-0119-86	N2KEXT-15RD 15ft
000-0119-83	N2KEXT-25RD 25ft

### 1b SimNet - N2k 000-0127-45

SimNet to N2k Adaptor Kit - Connect Simrad heading sensor (FC40, RC42) to NMEA 2000 network. Includes Simnet-to-N2k male adaptor, Simnet-2 Joiner, T connector.

N2k Backbone  
For complete NMEA 2000 installation instructions please refer to <http://www.lowrance.com/Files/Downloads/Manuals/NMEA-2000-Network-Installation-Manual/>





# MARPA pour BR24 et Radars Digital HD

## Caractéristiques des paramètres CPA et TCPA

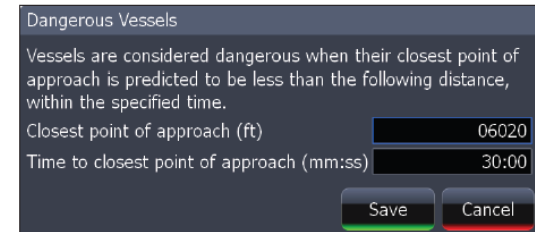
MARPA utilise CPA (Point de Rapprochement Maximum) par défaut ou par sélection ou TCPA (Temps jusqu'au Point de Rapprochement Maximum) pour déterminer si le bateau est **en sécurité, en zone dangereuse ou perdu**.

## Définitions

- **En sécurité** — pas sur une trajectoire d'approche de votre bateau

- **En zone dangereuse** — sur une trajectoire d'approche de votre bateau; lorsqu'une cible dépasse les seuils sélectionnés pour le CPA ou le TCPA, la cible sera classée comme dangereuse

You can change CPA and TCPA values on the Dangerous vessels dialog.



*Dangerous vessels dialog*

*To adjust CPA and TCPA settings:*

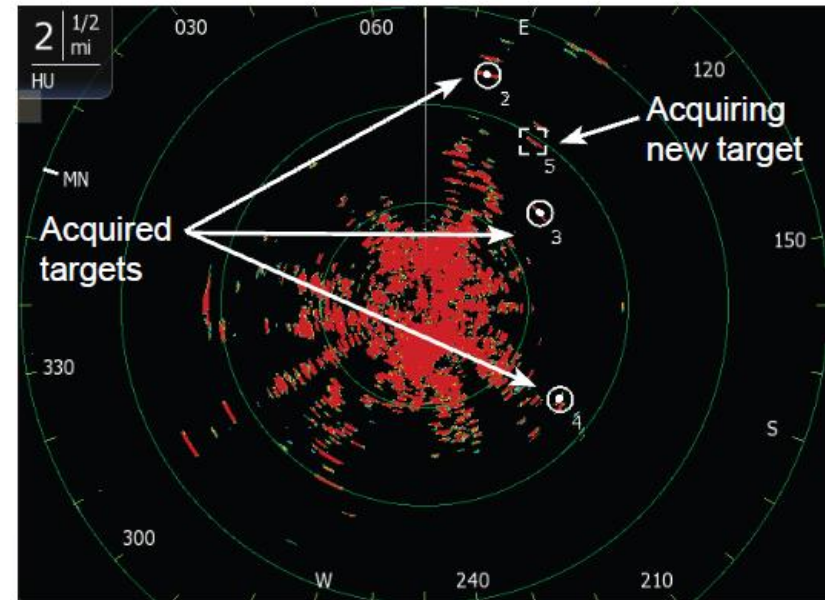
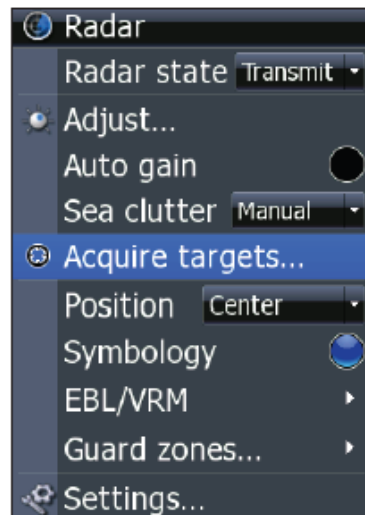
1. Press **MENU** twice
2. Select *Vessels* and press **ENTER**.
3. Select *Dangerous Vessels* and press **ENTER**.
4. Select the CPA or TCPA text box and press **ENTER**.
5. Follow the onscreen instructions and press **ENTER**.
6. Select *Save* and press **ENTER**.

- **Perdu** — la cible sélectionnée se déplace en dehors de l'échelle MARPA

# MARPA pour BR24 et Radars Digital HD

## Selecting MARPA targets:

1. From the Radar page, press **MENU**.
2. Select *Acquire Targets* and press **ENTER**.
3. Move the cursor over a desired target and press **ENTER**.
4. Repeat Step 3 to select more targets.
5. Press **EXIT** to remove the cursor from the display.



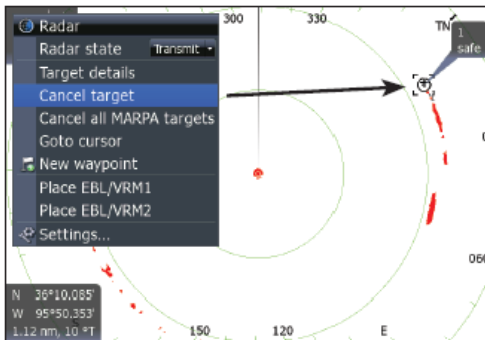
# MARPA pour BR24 et Radars Digital HD

## Canceling MARPA targets

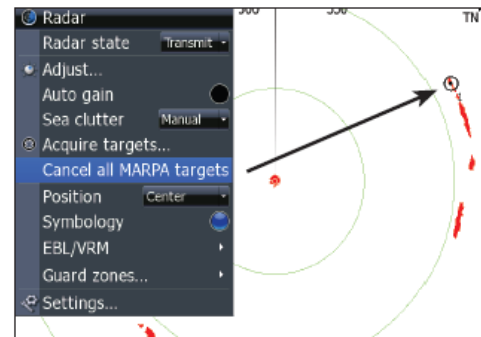
You can cancel MARPA targets individually or all at once.

### To cancel individual targets:

1. Press the keypad to activate the cursor.
2. Move the cursor over a target you are tracking and press **MENU**.
3. Select *Cancel Target* and press **ENTER**.



Cancel individual targets



Cancel all targets

### To cancel all targets:

1. From the radar page, press **MENU**.
2. Select *Cancel All MARPA Targets* and press **ENTER**.

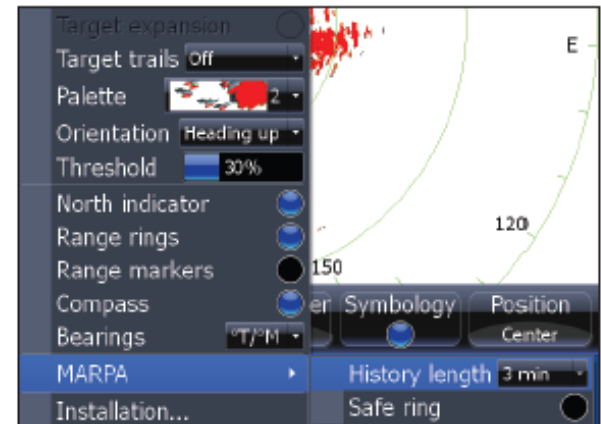
# MARPA pour BR24 et Radars Digital HD

## *MARPA Settings*

There are two settings on the MARPA menu: History Length and Safe Ring.

Similar to the target trails features, history length controls the length of trails on selected targets making it easier to follow target movement.

The Safe Ring provides a graphical representation of CPA settings.



### *To select history length:*

1. Select *MARPA* and press **ENTER**.
2. Select *History Length* and press **ENTER**.
3. Select the desired settings and press **ENTER**.

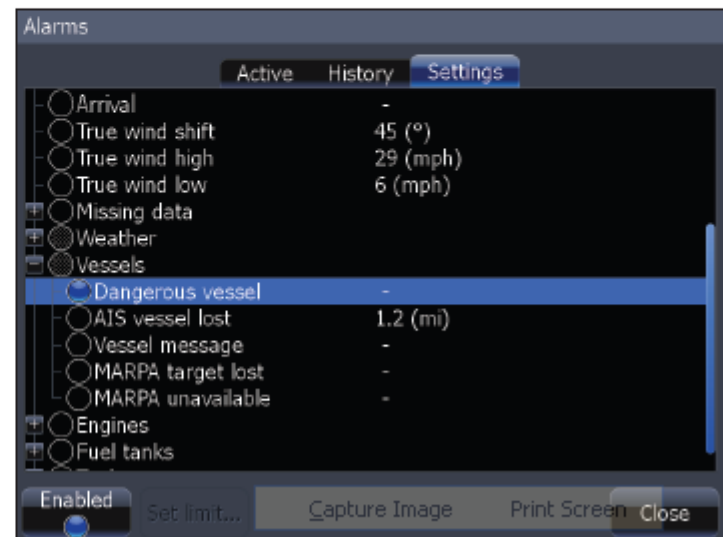
# MARPA pour BR24 et Radars Digital HD

## *Target Alarms*

You can be alerted when a MARPA target breaches CPA or TCPA thresholds by setting an alarm.

To set MARPA target alarm:

4. Press **MENU** twice.
5. Select *Alarms* and press **ENTER**.
6. Select *Settings* and press **ENTER**.
7. Select *Vessels* and press **ENTER**.
8. Select the desired alarm and press **ENTER**.



# MARPA pour BR24 et Radars Digital HD

## Viewing MARPA targets on Vessels list

You can view a list of MARPA targets by selecting Vessels from Utilities on the Pages menu.



*Vessels selected from Utilities.*

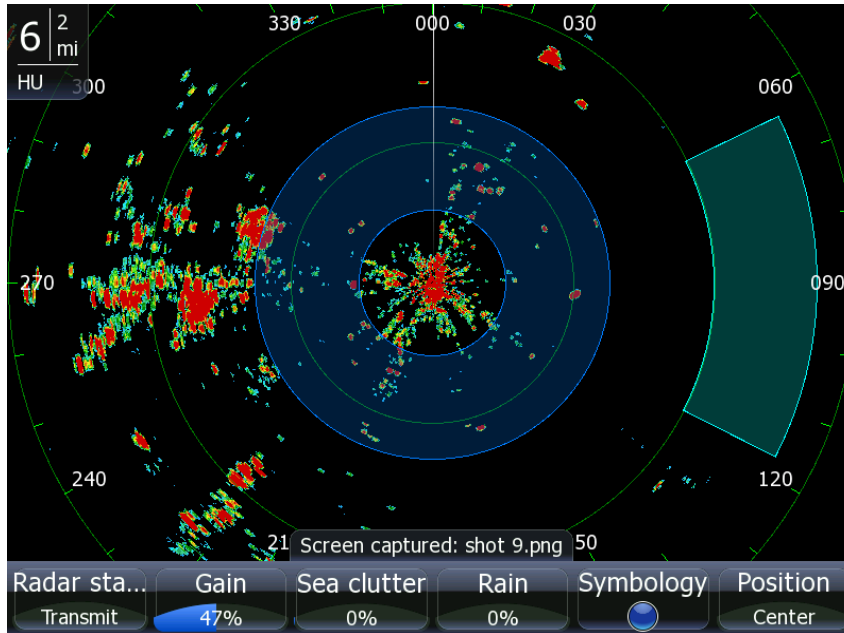
Vessels

Status - All Messages

Name	Distance Brg	CPA TCPA	Type Status
MARPA 1	0.30 mi 92 °M	0.12 mi -0:01:39 hrs	MARPA safe
MARPA 2	0.73 mi 120 °M	0.73 mi -	MARPA safe
MARPA 3	0.98 mi 103 °M	0.98 mi -	MARPA safe
MARPA 4	0.84 mi 210 °M	0.85 mi -	MARPA safe

*Vessels list showing MARPA targets.*

# Zones de Garde pour BR24 et Radars Digital HD



## Autres Considérations/Équipement

Nécessite un BR24 ou un Radar Digital HD compatible

## Accessibilité

Sur l'écran Radar- Menu/Guard zones

## Description de ses fonctions:

Les Zones de Garde permettent à l'utilisateur de choisir à partir de deux types de zone facilement configurables (circulaire ou secteur) pour définir les zones de garde. La notification d'alarme est fournie à l'utilisateur quand les cibles radar entrent ou quittent ces zones définies par celui-ci.

## Avantages

Améliore la sécurité grâce à une plus grande connaissance de l'environnement;  
Aide à éviter les collisions

# Zones de Garde pour BR24 et Radars Digital HD

## To turn on a Guard Zone:

1. Press **MENU**, select *Guard Zones* and press **ENTER**.
2. Highlight Guard Zone 1 or Guard Zone 2 and press Enter.

Turns on/off  
Guard Zone 1



Turns on/off  
Guard Zone 2

*Guard Zone menu*



# Zones de Garde pour BR24 et Radars Digital HD

## *To change the shape of Guard Zones*

1. Select *Shape* and press **ENTER**.
2. Select the desired shape and press **ENTER**.



## *Using the Adjust menu:*

1. Select *Adjust* and press **ENTER**.
2. Press the keypad up/down to select the desired setting.
3. When the desired setting is selected, press the keypad left/right to make adjustments.
4. After adjustments are completed, press **ENTER**.



## *To choose alarm trigger (vessels entering or exiting zones):*

1. Select *Alarm when* and press **ENTER**.
2. Select the desired option and press **ENTER**.

# Intégration de Mercury SmartCraft



## Autres

### Considérations/Equipement

Nécessite l'achat séparé du Moniteur SmartCraft Merc de Mercury

### Accessibilité

Installation et activation du Réseau Standard NMEA 2000

Quelques configurations peuvent être nécessaires;

L'option d'auto-configuration est disponible

Info d'Écran à afficher

## Description de ses fonctions

Il fournit la surveillance en temps réel des données du moteur Mercury sur les écrans HDS. Il inclut le regime moteur RPM, la tension du moteur, les pressions d'huile et d'eau, le flux de carburant, et plus

## Avantages

Elimine le besoin d'installer les jauges correspondantes pour recevoir cette information

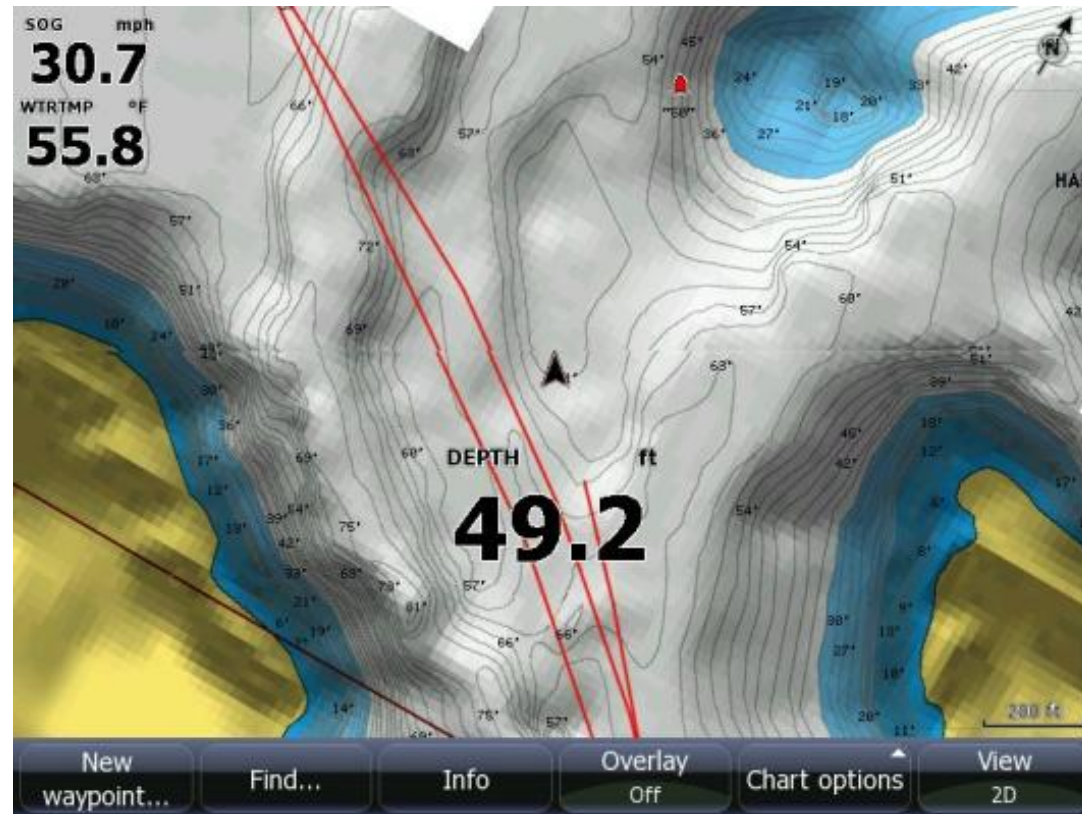
Avoir plus d'informations, plus rapidement qu'en utilisant les jauges standards

# Progrès Navionics



Caractéristiques	Avantages
Extension Boat/Trackline – Ajoute une extension de ligne au bateau. La distance de la ligne est basée selon les prévisions de distance ou de temps	Permet aux utilisateurs de projeter une situation future basée sur la position et la vitesse actuelle. Aide au positionnement du bateau. Permet l'utilisation:
Track Line Drawn (voir l'illustration page suivante)	Correction de bug afin de minimiser l'espace entre le bateau et le trajet
Correction de rotation de texte	Correction de bug – Maintenant le texte effectue une rotation correcte dans tous les modes de navigation
Support de carte Micro-SD	Permet à l'HDS de fonctionner avec les cartographies Navionics 2010 sur format Micro-SD
Pink Birds	Les utilisateurs vont maintenant pouvoir dissimuler des réserves naturelles et visionner des éléments critiques pour la navigation. La valeur par défaut reste active. Lorsque dans Chart- Menu>Chart Options>Settings> Chart Detail>User... – Décocher Restricted Areas

# Améliorations Navionics



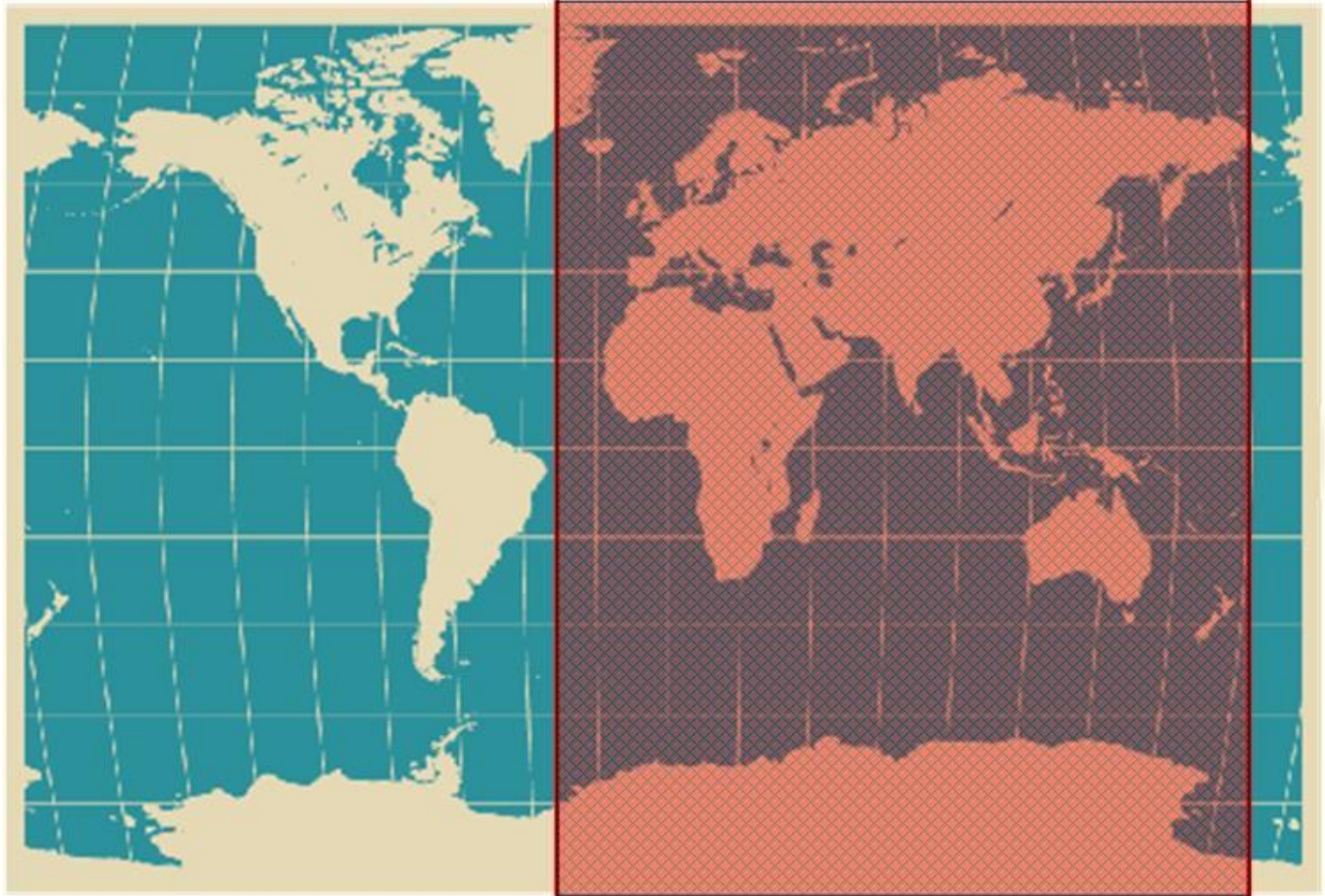
**Illustration du Problème du Track Line Drawn**

**L'espace entre le bateau et le trajet est réglé sur la version à 3.0**

# Autres Caractéristiques

Caractéristiques	Avantages
LGC-4000 – Permet aux appareils HDS de capter des informations GPS à 5x / seconde	Traitement plus rapide des données de vitesse et de position sur les appareils HDS pour une meilleure précision.
Paramétrage de l'Alarme Basse Tension	Prévient les utilisateurs que la charge de la batterie est faible
Alarme de poisson	Son audible lorsque l'appareil détecte des poissons. Accessible à partir de l'Écran Sonar dans Menu/Sonar Options
Support étendu de Systèmes Coordonnées et Données	Rétablit les caractéristiques installées au niveau de fonctionnalité précédent disponibles sur les produits LMS/LCX. Accessibles via Système/Données et Systèmes Coordonnées.
Changement de Langues	<ul style="list-style-type: none"><li>• Support aditionnel en Arabe</li><li>• Appareils US – Restrictions de langues et d'appareils (page suivante)</li></ul>
Phantom LORAN	Accessible via Navigation Menu
Amélioration du Mode Nuit	<ul style="list-style-type: none"><li>• Opération améliorée en mode carte 2D lors d'un fonctionnement de nuit. Mode 3D non recommandé pour un fonctionnement de nuit</li></ul>
Rétro-éclairage Synchronisé	<ul style="list-style-type: none"><li>• Sur des systèmes en réseau – En assombrissant un écran ou en le mettant en mode nuit il assombrit l'ensemble des écrans connectés</li></ul>

# GEO FENCING



**Les zones en rouge indiquent les territoires où les produits US n'auront pas toutes leurs fonctionnalités.**

# GEO FENCING

## **Navico réduit considérablement l'incidence du marché parallèle sur les produits Lowrance.**

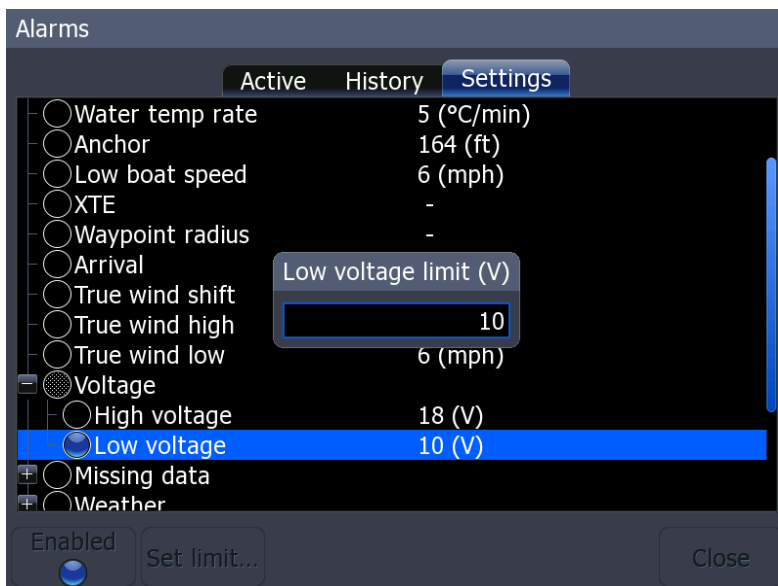
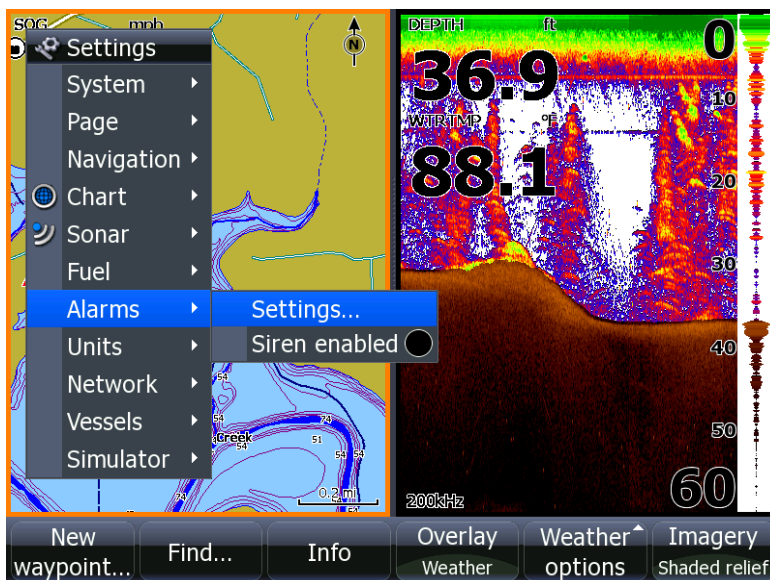
Différentes solutions techniques ont été étudiées dans le but d'aider nos partenaires à combattre ce marché parallèle.

Depuis des années, l'Industrie de l'Electronique Marine en Europe fait face à ce problème important. Navico a pris l'initiative de supporter et de protéger activement le commerce de ses partenaires dans la zone Europe. Conformément aux restrictions légales européennes, 2 initiatives majeures ont été prises afin de réduire grandement l'impact du marché parallèle.

Sur les modèles US d'appareils HDS, Navico met en œuvre une solution Geo-fencing. Avec le lancement du soft 3.0, actuellement disponible en téléchargement et en production sur tous les HDS, les unités US vont se convertir en un mode Geo-fencing lors de leur utilisation sur le sol Européen. Le mode Geo-fencing inclut seulement la langue Anglaise et la profondeur en pieds – toutes les langues à l'exception de l'anglais et les mesures métriques seront éliminées. Ce mode ne sera pas réversible par une mise à jour logicielle.

Nous avons également enlevé le marquage CE des appareils Combo et Chart-plotters, rendant illégale la vente de ces produits sur le marché européen.

# Paramétrage de l'Alarme Basse Tension



## Description de ses fonctions

Fournit une alerte visuelle/ audible aux utilisateurs quand la tension de la batterie est basse. Le seuil de tension auquel l'utilisateur est alerté est défini par celui-ci.

## Avantages

- Permet à l'utilisateur d'éviter le risque d'échouer ayant une batterie trop faible pour démarrer l'appareil ou pour appeler à l'aide.

## Autres

### Considérations/Équipement

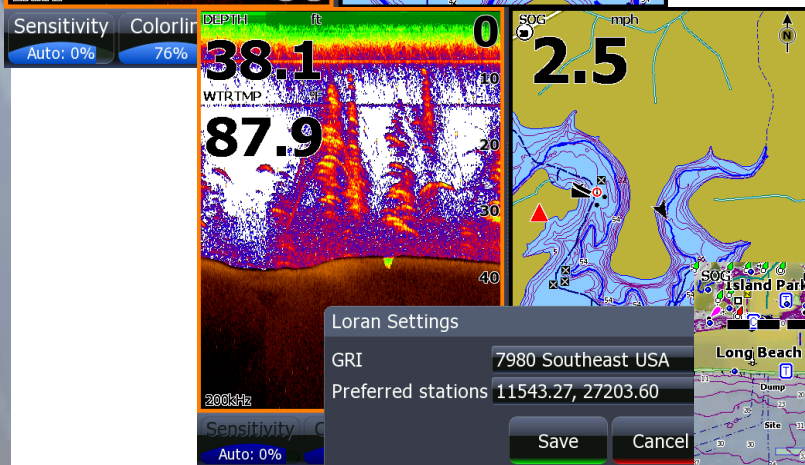
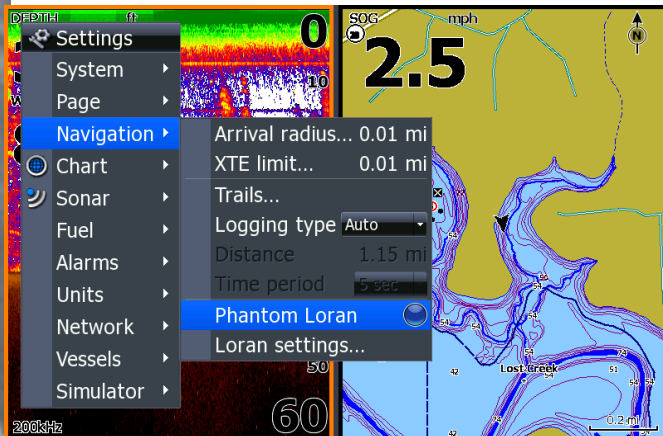
- Pas d'équipement supplémentaire nécessaire.
- Le paramétrage par défaut est OFF (il faut l'activer)
- Le niveau de déclenchement par défaut est de 11 V.

### Accessibilité

- Menu/Menu/Alarms/Settings



# Phantom LORAN

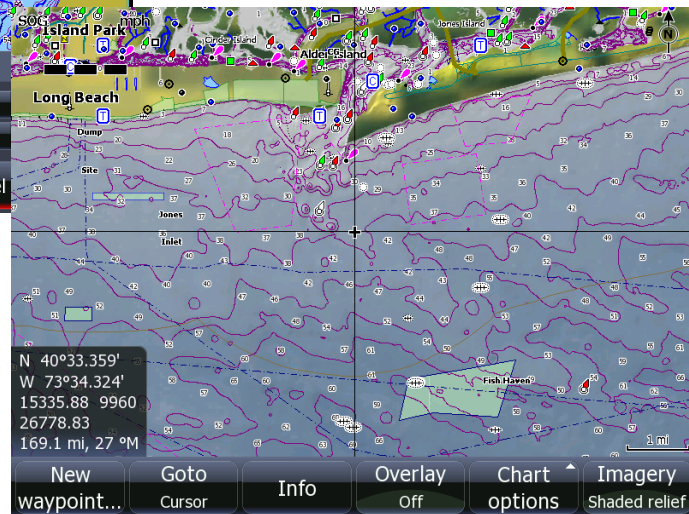


## Description de ses fonctions

Traduit coordonnées LORAN en coordonnées traditionnelles L/L

## Avantages

- Permet au consommateur avec un journal de bord de coordonnées LORAN de rentrer ces coordonnées dans le système HDS.



## Autres Considérations/ Equipement

- Aucune

## Accessibilité

- Menu/Menu/Navigation

# Support XTF pour Structure

The screenshot displays the StructureScan software interface. On the left, a control panel includes settings for Contrast (76%), Range (Auto: 40ft), Frequency (800kHz), View (Down), Palette (6), and buttons for Structure options, Measure distance, Stop sonar, and Log sonar. The main display area shows a sonar scan with depth markers from 0 to 25. A 'Log Sonar' dialog box is open, showing the filename 'Sonar0000' and a checkbox for 'Check this to use the XTF format for logging sidescan sonar data.' which is checked. Below this, a 'Log Sonar' dialog box provides further configuration: Filename (Sonar0000), Save to (Internal), Bytes per sounding (3200), Log all channels (checked), Log in XTF format (checked), and Time remaining (00:09:51). At the bottom, there are 'Record' and 'Cancel' buttons. The background shows a boat's interior with a sonar transducer.

## Description de ses fonctions

Permet aux utilisateurs du StructureScan de faire des enregistrements Log dans des formats de fichier alternatifs.

## Avantages

- Le fichier au format XTF aide l'utilisateur dans le traitement ultérieur de données du sonar Side scan.

## Autres Considérations/ Equipement

- Requier les capacités du StructureScan.

## Accessibilité

- StructureScan/Log Sonar

# Fonctionnement de nuit en Mode 2D



## Amélioration

Le fonctionnement de nuit en Mode 2D offre des changements possibles dans la palette de couleur de la cartographie .

## Avantages

- Facilité d'utilisation pour le consommateur dans des conditions de luminosité réduite. Permet d'éviter l'aveuglement nocturne.

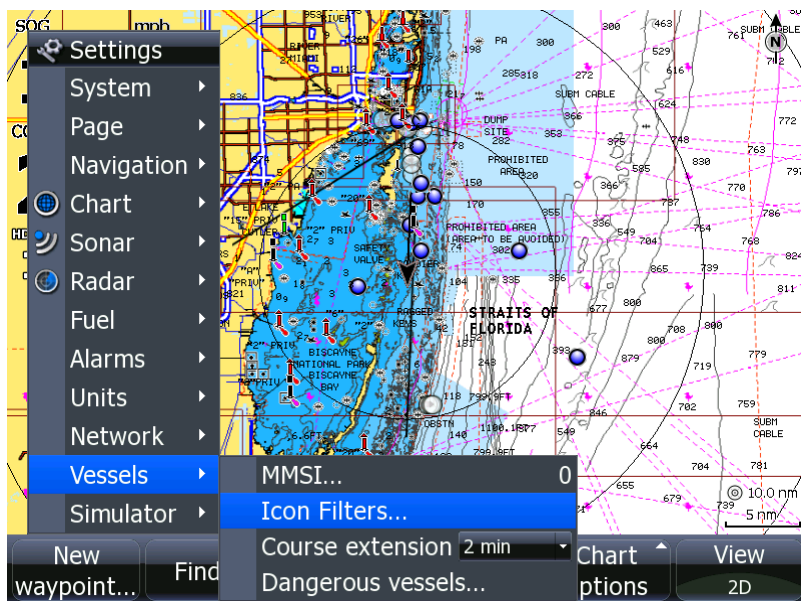
## Autres Considérations/Equipement

- Aucune

## Accessibilité

- Mode Power/ Night.

# Configuration des Paramètres AIS



## Autres Considérations/Équipement

- Récepteur AIS requis.

## Accessibilité

- Menu/Menu/Vessels/Icon Filters

## Amélioration

Permet à l'utilisateur de filtrer le nombre d'icônes AIS affichées sur l'écran.

## Avantages

- Réduit le nombre d'icônes à l'écran. Amélioration de la rapidité avec l'utilisation de l'AIS

