



Gamme A.I.S

Récepteur A.I.S SJ-8912R

Manuel d'utilisation

2006/4/3	MC MARINE 3, rue Sainte Thérèse 29000 QUIMPER Tel: 02 98 64 04 84 Fax: 02 98 64 06 76 Email: commercial@mc-marine.com http://www.mc-marine.com	Distributeur Officiel : NAVICOM
Version: 1.0		Page 1/7

Sommaire

1. Introduction	3
2. Contenu du Pack.....	3
3. Installation	3
4. Paramétrage logiciel.....	6

2006/4/3	MC MARINE 3, rue Sainte Thérèse 29000 QUIMPER Tel: 02 98 64 04 84 Fax: 02 98 64 06 76 Email: commercial@mc-marine.com http://www.mc-marine.com	Distributeur Officiel : NAVICOM
Version: 1.0		Page 2/7

1. Introduction:

Récepteur AIS SJ-8912R

Matériels requis

- Système ECDIS ou plateforme PC
- Port Série RS-232 (il est également possible d'utiliser un adaptateur USB/Série de type Keyspan si l'ordinateur ne possède pas de port Série)
- Antenne VHF 50 Ohm avec connecteur BNC
- Alimentation DC 12V (alimentation acceptée : 9 ~ 15 Volts)
- Plateformes utilisées: Windows 98/Me/NT/2000/XP ou supérieur

2. Contenu du Pack:

- Récepteur AIS SJ-8912R
- Câble RS-232
- Câble d'alimentation DC 12V

3. Installation:



Préparer le récepteur AIS SJ-8912R.

2006/4/3	MC MARINE 3, rue Sainte Thérèse 29000 QUIMPER Tel: 02 98 64 04 84 Fax: 02 98 64 06 76 Email: commercial@mc-marine.com http://www.mc-marine.com	Distributeur Officiel : NAVICOM
Version: 1.0		Page 3/7

Spécifications techniques



Préparer le câble RS-232



Connecter l'une des 2 extrémités du câble RS-232 sur le port série du récepteur AIS



Connecter l'autre extrémité du câble RS-232 sur le système ECDIS ou le PC.

2006/4/3	MC MARINE 3, rue Sainte Thérèse 29000 QUIMPER Tel: 02 98 64 04 84 Fax: 02 98 64 06 76 Email: commercial@mc-marine.com http://www.mc-marine.com	Distributeur Officiel : NAVICOM
Version: 1.0		Page 4/7

Spécifications techniques



Connecter l'antenne VHF (50 Ohm avec connecteur BNC)



Connecter le câble d'alimentation DC 12V.



Au démarrage, les voyants lumineux rouge et vert seront allumés.

2006/4/3	MC MARINE 3, rue Sainte Thérèse 29000 QUIMPER Tel: 02 98 64 04 84 Fax: 02 98 64 06 76 Email: commercial@mc-marine.com http://www.mc-marine.com	Distributeur Officiel : NAVICOM
Version: 1.0		Page 5/7

Spécifications techniques



Ensuite, le voyant rouge va s'éteindre, tandis que le voyant vert reste allumé pendant 3 secondes de plus.



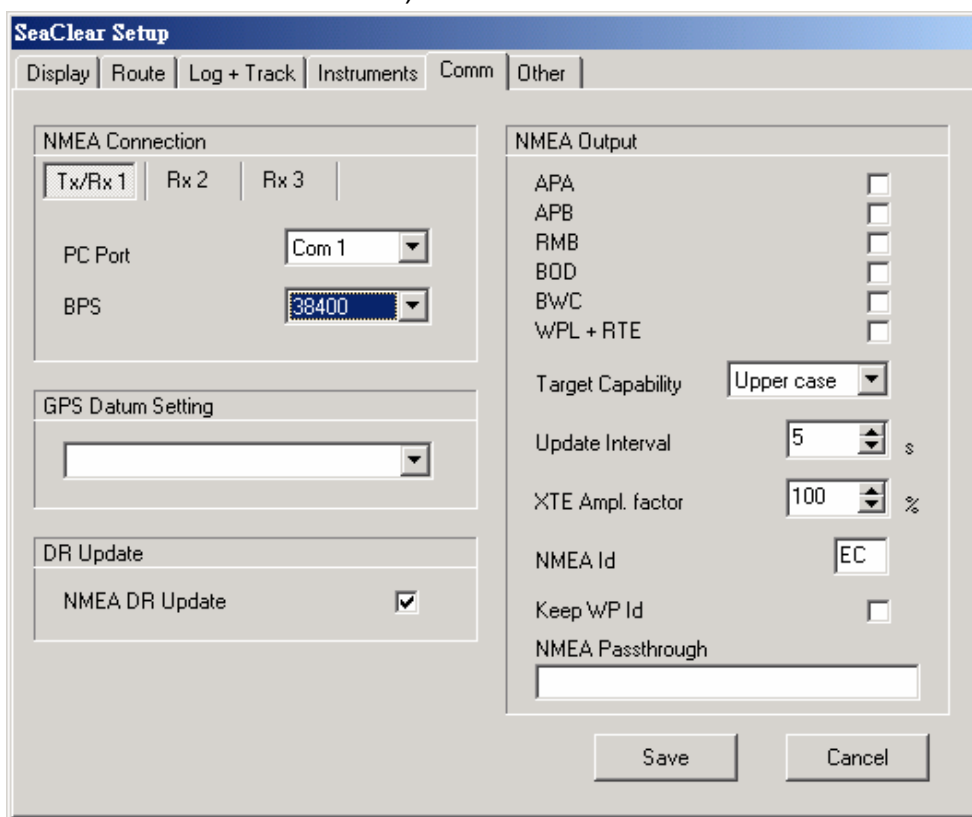
Puis, le voyant vert s'éteint, ce qui signifie que "l'auto-test" est terminé. Quand le voyant rouge s'allume, cela signifie que le récepteur reçoit le signal.

4. Paramétrage logiciel :

- Vous devez identifier sur quel port COM votre câble RS-232 est connecté sur le PC. Vous devez alors ouvrir l'onglet "matériel" dans les propriétés du système de votre environnement windows, afin de lire les spécifications de vos ports COM
- Pour ce faire, cliquez sur « démarrer » -> puis click droit sur « poste de travail » -> puis cliquez sur « propriétés » -> sélectionnez l'onglet « matériel » -> enfin, sélectionnez le « gestionnaire de périphériques ». Vous aurez ainsi accès à la liste des ports COM présents sur votre système (vous pouvez également tester ces ports COM par « l'hyperterminal »)

2006/4/3	MC MARINE 3, rue Sainte Thérèse 29000 QUIMPER Tel: 02 98 64 04 84 Fax: 02 98 64 06 76 Email: commercial@mc-marine.com http://www.mc-marine.com	Distributeur Officiel : NAVICOM
Version: 1.0		Page 6/7

Vous pourrez par exemple voir si le port COM 1 est disponible. (l'attribution des ports COM varie suivant les ordinateurs)



Il faut que dans le logiciel de navigation le port COM soit paramétré en 38400 bauds. (ici par exemple, le menu du logiciel SeaClear II.) Le récepteur AIS SJ-8912R fonctionne parfaitement bien avec le logiciel MaxSea par exemple.

N.B : Le récepteur AIS SJ-8912R ne peut fonctionner qu'à partir de la version 12.0 de MaxSea.

2006/4/3	<p style="text-align: center;">MC MARINE 3, rue Sainte Thérèse 29000 QUIMPER Tel: 02 98 64 04 84 Fax: 02 98 64 06 76 Email: commercial@mc-marine.com http://www.mc-marine.com</p>	Distributeur Officiel : NAVICOM
Version: 1.0		Page 7/7